

BRAUN

Series 1



170

Type 5727



Braun Infolines

Deutsch	6
English	9
Français	12
Español	15
Português	18
Italiano	21
Nederlands	24
Dansk	27
Norsk	30
Svenska	33
Suomi	36
Türkçe	39
Ελληνικά	42

D **A** **00 800 27 28 64 63**
00 800 BRAUNINFOLINE

CH **08 44 - 88 40 10**

GB **0800 783 70 10**

IRL **1 800 509 448**

F **0 800 944 802**

B **0 800 14 592**

E **901 11 61 84**

P **808 20 00 33**

I **(02) 6 67 86 23**

NL **0 800-445 53 88**

DK **70 15 00 13**

N **22 63 00 93**

S **020 - 21 33 21**

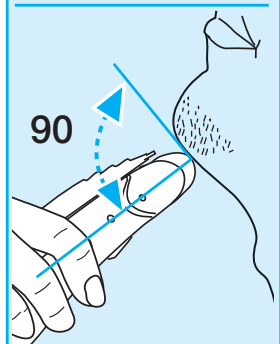
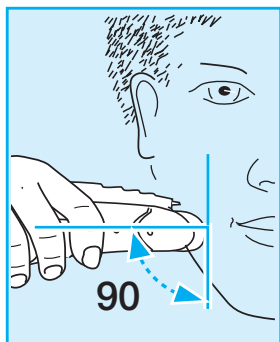
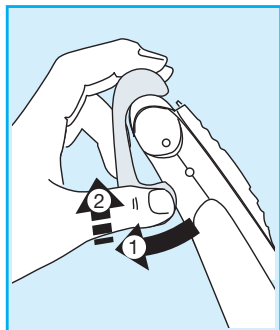
FIN **020 377 877**

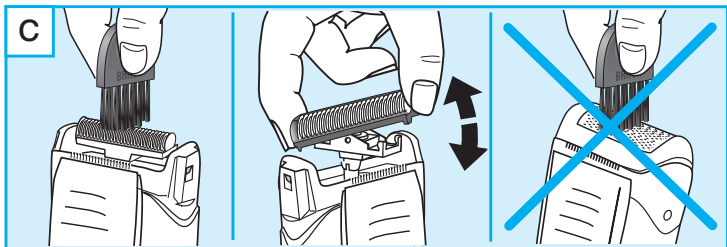
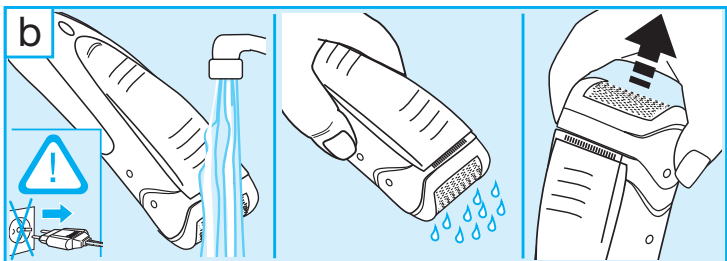
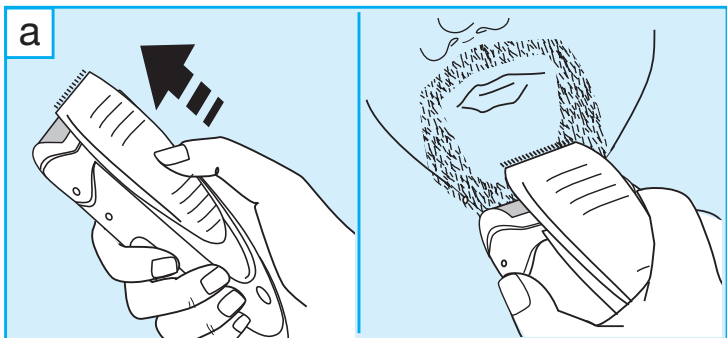
TR **0 800 261 63 65**

HK **852-25249377**
(Audio Supplies Company Ltd.)

Braun GmbH
Frankfurter Straße 145
61476 Kronberg/Germany

www.service.braun.com





Deutsch

Unsere Produkte werden hergestellt, um höchste Ansprüche an Qualität, Funktionalität und Design zu erfüllen. Wir wünschen Ihnen mit Ihrem neuen Braun Gerät viel Freude.

Achtung

Der Rasierer ist mit einem Spezialkabel mit integriertem Netzteil für Sicherheitskleinspannung ausgestattet. Es dürfen weder Teile ausgetauscht noch Veränderungen vorgenommen werden, da sonst Stromschlaggefahr besteht.

Kinder oder Personen mit eingeschränkten physischen, sensorischen oder geistigen Fähigkeiten dürfen dieses Gerät nicht benutzen, es sei denn, sie werden durch eine für ihre Sicherheit zuständige Person beaufsichtigt. Grundsätzlich raten wir aber, das Gerät von Kindern fernzuhalten.

Beschreibung

- 1 Schutzkappe
- 2 Scherfolie
- 3 Klängenblock
- 4 Trimmer (Langhaarschneider)
- 5 Ein-/Ausschalter
- 6 Spezialkabel

Rasieren

Zuerst Schutzkappe (1) abnehmen und den Rasierer mit dem Ein-/Ausschalter (5) einschalten. Der bewegliche Scherfolienrahmen passt sich automatisch der Gesichtsform an und sorgt für eine gründliche und sanfte Rasur.

Wenn Sie sich einige Tage nicht rasiert haben, können Sie den Trimmer (4) verwenden, um längere Haare zunächst vorzukürzen und dann mit der Scherfolie gründlich auszurazieren.

Trimmen

Durch Ausfahren können Sie den Trimmer zuschalten (a). Der Trimmer ist nicht nur für das großflächige Trimmen konzipiert, sondern auch ideal für Formen und Teilen von Koteletten, Oberlippen- und Teilbärten.

Tipps für eine optimale Rasur

- Wir empfehlen, vor dem Waschen zu rasieren, da die Haut nach dem Waschen leicht aufgequollen ist.
- Rasierer im rechten Winkel (90°) zur Haut halten (b). Haut straffen und gegen die Bartwuchsrichtung rasieren.
- Um 100% der Rasierleistung zu erhalten, ersetzen Sie die Scherfolie und den Klingenblock spätestens alle 18 Monate oder sobald sie Verschleißerscheinungen zeigen.

Reinigung



Dieses Gerät ist geeignet zur Reinigung unter fließendem Wasser. Achtung: Das handgehaltene Teil ist von der Anschlussleitung zu trennen, bevor es im Wasser gereinigt wird.

Durch regelmäßiges Reinigen verbessern Sie die Rasierleistung Ihres Rasierers (b):

- Rasierkopf nach jeder Rasur unter heißes, fließendes Wasser halten. Gelegentlich Seife benutzen (Flüssigseife auf natürlicher Basis ohne Scheuermittel). Schaum vollständig abspülen.
- Scherfolie und Klingenblock abnehmen. Die abgenommenen Scherteile trocknen lassen.
- Bei regelmäßiger Nassreinigung sollten Sie wöchentlich einen Tropfen Leichtmaschinenöl auf der Scherfolie und dem Langhaarschneider verteilen.

Alternativ können Sie den Rasierer mit einer Bürste reinigen (c):

- Die Scherfolie abnehmen.
- Mit der Bürste den Klingenblock und die Innenseiten des Rasierkopfs reinigen. Die Scherfolie darf nicht mit der Bürste gereinigt werden.

So halten Sie Ihren Rasierer in Bestform

Etwa alle vier Wochen den Klingenblock mit Braun Reinigungsmitteln reinigen. Verteilen Sie etwas Leichtmaschinenöl auf der Scherfolie und dem Trimmer (d).

Scherteile-Wechsel

Um 100% der Rasierleistung zu erhalten, wechseln Sie Scherfolie und Klingenblock spätestens alle 18 Monate oder sobald sie Verschleißerscheinungen zeigen. Für eine gründlichere Rasur mit weniger Hautreizung sollten Sie beide Teile gleichzeitig auswechseln.

(Scherfolie und Klingenblock: 10B)

Änderungen vorbehalten.

Dieses Gerät entspricht den EU-Richtlinien EMV 2004/108/EG und Niederspannung 2006/95/EC.



Elektrische Angaben siehe Bedruckung auf dem Spezialkabel.

Dieses Gerät darf am Ende seiner Lebensdauer nicht mit dem Hausmüll entsorgt werden. Die Entsorgung kann über den Braun Kundendienst oder lokal verfügbare Rückgabe- und Sammelsysteme erfolgen.



Garantie

Als Hersteller übernehmen wir für dieses Gerät – nach Wahl des Käufers zusätzlich zu den gesetzlichen Gewährleistungsansprüchen gegen den Verkäufer – eine Garantie von 2 Jahren ab Kaufdatum. Innerhalb dieser Garantiezeit beseitigen wir nach unserer Wahl durch Reparatur oder Austausch des Gerätes unentgeltlich alle Mängel, die auf Material- oder Herstellungsfehlern beruhen. Die Garantie kann in allen Ländern in Anspruch genommen werden, in denen dieses Braun Gerät von uns autorisiert verkauft wird.

Von der Garantie sind ausgenommen: Schäden durch unsachgemäßen Gebrauch, normaler Verschleiß und Verbrauch sowie Mängel, die den Wert oder die Gebrauchstauglichkeit des Gerätes nur unerheblich beeinflussen. Bei Eingriffen durch nicht von uns autorisierte Braun Kundendienstpartner sowie bei Verwendung anderer als Original Braun Ersatzteile erlischt die Garantie.

Im Garantiefall senden Sie das Gerät mit Kaufbeleg bitte an einen autorisierten Braun Kundendienstpartner. Die Anschrift für Deutschland können Sie kostenlos unter 00800/27 28 64 63 erfragen.

English

Our products are designed to meet the highest standards of quality, functionality and design. We hope you entirely enjoy your new Braun shaver.

Warning

Your shaver is provided with a special cord set with integrated Safety Extra Low Voltage power supply. Do not exchange or manipulate any part of it. Otherwise there is a risk of electric shock.

This appliance is not intended for use by children or persons with reduced physical, sensory or mental capabilities, unless they are given supervision by a person responsible for their safety. In general, we recommend that you keep the appliance out of reach of children.

Description

- 1 Foil protection cap
- 2 Shaver foil
- 3 Cutter block
- 4 Long hair trimmer
- 5 On/off switch
- 6 Special cord set

Shaving

Remove the foil protection cap (1). Activate the on/off switch (5). The floating foil frame automatically adapts to your skin surface for a close, smooth shave.

For pre-shaving after a few days of not having shaved, use the long hair trimmer (4) to pre-cut long hairs. For a close, smooth shave, finish with the foil.

Trimming

Push out the long hair trimmer (a). It allows controlled trimming of moustache and sideburns. It evenly cuts and trims larger areas: ideal for shaping sideburns, moustaches and partial short beards.

Tips for the perfect shave

- We recommend that you shave before washing, as the skin tends to be slightly swollen after washing.
- Hold the shaver at right angles (90°) to the skin. Stretch the skin and shave against the direction of beard growth.
- To maintain 100% shaving performance, replace your foil and cutter block at least every 18 months or when worn.

Cleaning



This appliance is suitable for cleaning under an open water tap.

Warning: Detach the hand-held part from the power supply before cleaning it in water.

Regular cleaning ensures better shaving performance (b).

- After each shave, rinse the shaving head under hot running water. A natural based soap may also be used provided it contains no particles or abrasive substances. Rinse off all foam.
- Lift the shaver foil off and pull the cutter block out. Then leave the disassembled shaving parts to dry.
- If you regularly clean the shaver under water, then once a week apply a drop of light machine oil onto the long hair trimmer and shaver foil.

Alternatively, you may clean the shaver using a brush (c):

- Lift the shaver foil off.
- Using the brush, clean the cutter block and the inner area of the shaver head. However, do not clean the shaver foil with the brush as this may damage the foil.

Keeping your shaver in top shape

About every four weeks, clean the cutter block with Braun cleaning agents. Put a drop of light machine oil onto the long hair trimmer and the shaver foil (d).

Replacing the shaving parts

To maintain 100% shaving performance, replace your foil and cutter block at least every 18 months or when worn. Change both parts at the same time for a closer shave with less skin irritation.

(Shaver foil and cutter block: 10B)

Subject to change without notice.

This product conforms to the European Directives EMC 2004/108/EC and Low Voltage 2006/95/EC.



For electric specifications, see printing on the special cord set.

Please do not dispose of the product in the household waste at the end of its useful life. Disposal can take place at a Braun Service Centre or at appropriate collection points provided in your country.



Guarantee

We grant a 2 year guarantee on the product commencing on the date of purchase. Within the guarantee period we will eliminate any defects in the appliance resulting from faults in materials or workmanship, free of charge either by repairing or replacing the complete appliance at our discretion. This guarantee extends to every country where this appliance is supplied by Braun or its appointed distributor.

This guarantee does not cover: damage due to improper use, normal wear or use as well as defects that have a negligible effect on the value or operation of the appliance. The guarantee becomes void if repairs are undertaken by unauthorised persons and if original Braun parts are not used.

To obtain service within the guarantee period, hand in or send the complete appliance with your sales receipt to an authorised Braun Customer Service Centre.

For UK only:

This guarantee in no way affects your rights under statutory law.

Française

Nos produits sont conçus pour satisfaire aux plus hautes exigences en matière de qualité, fonctionnalité et design. Nous espérons que vous serez pleinement satisfait de votre nouveau rasoir Braun.

Avertissement

Le rasoir est livré avec un système d'adaptateur basse tension. Il ne faut donc remplacer ni manipuler aucun élément de l'appareil. Sinon, il y a risque d'électrocution.

Cet appareil n'est pas destiné à des enfants ou à des personnes aux capacités mentales, sensorielles et physiques réduites à moins qu'elles ne soient sous la surveillance d'un adulte responsable de leur sécurité. Mais de manière générale nous recommandons de maintenir cet appareil hors de portée des enfants.

Description

- 1 Capot de protection de la grille
- 2 Grille de rasage
- 3 Bloc-couteaux
- 4 Tondeuse rétractable
- 5 Bouton marche/arrêt
- 6 Cable d'alimentation

Rasage

Retirez le capot de protection de la grille (1). Appuyez sur le bouton marche/arrêt pour mettre en marche le rasoir. La grille flottante s'adapte automatiquement à votre surface de peau pour un rasage précis et doux.

Pour vous pré-raser lorsque vous ne vous êtes pas rasé depuis quelques temps, utilisez la tondeuse rétractable (4) et ce afin de pré-coupez les poils les plus longs.

Tondeuse

Poussez la tondeuse rétractable vers l'avant. Cela permet de mieux maîtriser la tonte de votre barbe ou de vos pattes. L'appareil peut éventuellement couper ou tondre des zones plus larges : idéale pour dessiner les contours de barbes, de moustaches ou les barbes de 3 jours.

Les astuces pour un rasage parfait

- Nous vous recommandons de vous raser avant la toilette faciale car la peau a tendance à légèrement gonfler lorsqu'elle est humide.
- Tenez le rasoir perpendiculairement (90°) à votre visage.
- Pour conserver une performance de rasage optimale, nous vous recommandons de remplacer la grille et le bloc-couteaux de votre rasoir tous les 18 mois.

Nettoyage



Vous pouvez nettoyer votre appareil en le passant sous l'eau.

Attention : Il faut absolument retirer le cordon d'alimentation de l'appareil avant de le mettre sous l'eau.

Un nettoyage régulier vous assure une meilleure performance de rasage (b) :

- Après chaque utilisation, rincez la tête de rasage sous l'eau courante. Un savon à base d'ingrédients naturels peut être utilisé s'il ne contient pas de particules ou de substances abrasives. Rincez la mousse.
- Retirez la grille de rasage ainsi que le bloc-couteaux. Laissez les pièces de rasage démontées pour sécher.
- Si vous nettoyez régulièrement votre rasoir sous l'eau, appliquez une fois par semaine une goutte de l'huile fournie ou d'huile de machine à coudre sur la tondeuse et sur la grille de rasage.

Vous pouvez également nettoyer le rasoir en utilisant une brosse (c) :

- Retirez la grille de rasage.
- En vous servant de la brosse, nettoyez le bloc-couteaux ainsi que la partie qui se trouve en dessous de la tête. Cependant, ne nettoyez pas la grille de rasage avec la brosse, celle-ci risquerait de l'endommager.

Garder votre rasoir performant

Environ toutes les 4 semaines, nettoyez le bloc-couteaux avec du liquide nettoyant Braun. Versez une goutte d'huile de machine à coudre sur la tondeuse rétractable et sur la grille du rasoir (d).

Remplacement des pièces de rasage

La grille et le bloc-couteaux de votre rasoir sont des pièces de précision qui, dans le temps, sont amenées à s'user. En les remplaçant tous les 18 mois, cela augmente l'efficacité de rasage. Veillez à changer le bloc-couteaux et la

grille dans le même temps et ce pour obtenir un rasage précis et éviter les irritations de la peau. (Référence de la grille et du bloc-couteaux : 10B)
Sujet à toute modification sans préavis.

Cet appareil est conforme aux normes Européennes fixées par les Directives 2004/108/EC et la directive Basse Tension 2006/95/EC.



Voir les spécifications électriques mentionnées sur l'adaptateur basse tension.

À la fin de vie de votre appareil, veuillez ne pas le jeter avec vos déchets ménagers. Remettez-le à votre Centre Service agréé Braun ou déposez-le dans des sites de récupération appropriés conformément aux réglementations locales ou nationales en vigueur.



Garantie

Nous accordons une garantie de 2 ans sur ce produit, à partir de la date d'achat.

Pendant la durée de la garantie, Braun prendra gratuitement à sa charge la réparation des vices de fabrication ou de matière en se réservant le droit de décider si certaines pièces doivent être réparées ou si l'appareil lui-même doit être échangé.

Cette garantie s'étend à tous les pays où cet appareil est commercialisé par Braun ou son distributeur exclusif.

Cette garantie ne couvre pas : les dommages occasionnés par une utilisation inadéquate et l'usure normale. Cette garantie devient caduque si des réparations ont été effectuées par des personnes non agréées par Braun et si des pièces de rechange ne provenant pas de Braun ont été utilisées.

Pour toute réclamation intervenant pendant la période de garantie, retournez ou rappez l'appareil ainsi que l'attestation de garantie à votre revendeur ou à un Centre Service Agréé Braun.

Appelez au 08.10.30.97.80 (ou se référez à <http://www.braun.com/global/contact/servicepartners/europe.country.html>) pour connaître le Centre Service Agréé Braun le plus proche de chez vous.

Clause spéciale pour la France

Outre la garantie contractuelle exposée ci-dessus, nos clients bénéficient de la garantie légale des vices cachés prévue aux articles 1641 et suivants du Code civil.

Español

Nuestros productos están desarrollados para alcanzar los más altos estándares de calidad, funcionalidad y diseño. Esperamos que su nueva afeitadora Braun satisfaga por completo sus necesidades.

Aviso

Su afeitadora está provista de una conexión especial segura mediante un transformador integrado de bajo voltaje. Por lo tanto, no debe cambiar o manipular ninguna parte. De lo contrario corre el riesgo de sufrir una descarga eléctrica.

Este aparato no es para uso de niños ni personas con minusvalías físicas, sensorias o mentales, salvo que se utilicen bajo la supervisión de una persona responsable de su seguridad. En general, recomendamos mantener este aparato fuera del alcance de los niños.

Descripción

- 1 Capuchón protector de lámina
- 2 Lámina
- 3 Bloque de Cuchillas
- 4 Corta patillas
- 5 Interruptor encendido/apagado
- 6 Cable especial de conexión

Afeitado

Retire el capuchón protector de lámina (1). Encienda la afeitadora presionando el interruptor encendido/apagado (5). El cabezal flotante de su afeitadora se ajustará perfectamente a los contornos de la cara para un afeitado apurado y suave.

Para un pre-afeitado en caso de tener barba de varios días, utilice el corta patillas (4) para cortar los pelos largos. Para un afeitado apurado y suave utilice, a continuación, la lámina.

Cortapatillas

Deslice el corta patillas (a). Con él conseguirá un mayor control recortando bigotes y patillas. Incluso corta y perfila grandes áreas: ideal para dar forma a las patillas, bigotes y barbas medias y cortas.

Consejos para un afeitado perfecto

- Recomendamos afeitarse antes de lavarse la cara, ya que la piel tiende a hincharse ligeramente después de lavarse.
- Mantenga la afeitadora en un ángulo recto (90°) con la piel. Estire la piel y deslice la afeitadora en la dirección contraria al crecimiento de la barba.
- Para mantener su afeitadora rindiendo al 100%, recomendamos reemplazar la lámina y el bloque de cuchillas cada 18 meses, o cuando se hayan deteriorado.

Limpieza



Limpiable con agua bajo el grifo.

Precaución: desconecte el aparato de la corriente antes de limpiarlo con agua

Una limpieza regular asegura un mayor apurado (b):

- Después de cada afeitado, ponga el cabezal de la afeitadora bajo el grifo de agua caliente. Para una limpieza mas completa ocasionalmente puede usar un jabón natural, sin sustancias abrasivas. Elimine los restos de espuma.
- Retire la lamina de la afeitadora y quite el bloque de cuchillas. Deje estas piezas un tiempo para secarse.
- Si limpia con regularidad la afeitado-ra bajo el agua, una vez a la semana aplique una gota de lubricante en la lámina y en el corta-patillas.

Alternativamente, puede limpiar la afeitadora eléctrica utilizando un cepillo (c):

- Retire la lamina de la afeitadora.
- Use el cepillo, para limpiar las cuchillas y alrededor de ellas por la zona interior del cabezal. No debe limpiar la lámina con el cepillo porque podría dañarse.

Mantenga su afeitadora en óptimo estado

Cada cuatro semanas limpie el bloque de cuchillas con los productos limpiadores de Braun. Ponga una gota de lubricante en el corta patillas y en la lámina (d).

Cambio de lamina y cuchilla

Para asegurar un rendimiento 100% de su afeitadora, conviene sustituir la lámina y el bloque de cuchillas cada 18 meses, o cuando se encuentren gastados. Sustituya las dos piezas al mismo tiempo para asegurarse un apurado óptimo con la menor irritación para la piel.

(Recambio de lámina y cuchilla: 10B)

Sujeto a modificaciones sin previo aviso.

Este producto cumple con las normas de Compatibilidad Electromagnética (CEM) establecidas por la Directiva Europea 2004/108/EC y las Regulaciones para Bajo Voltaje (2006/95/EC).



Vea las especificaciones eléctricas impresas en el cable especial de conexión.

No tire este producto a la basura al final de su vida útil. Llévelo a un Centro de Asistencia Técnica Braun o a los puntos de recogida habilitados por los ayuntamientos.



Garantía

Braun concede a este producto 2 años de garantía a partir de la fecha de compra.

Dentro del periodo de garantía, subsanaremos, sin cargo alguno, cualquier defecto del aparato imputable tanto a los materiales como a la fabricación, ya sea reparando, sustituyendo piezas, o facilitando un aparato nuevo según nuestro criterio.

La garantía no ampara averías por uso indebido, funcionamiento a distinto voltaje del indicado, conexión a un enchufe inadecuado, rotura, desgaste normal por el uso que causen defectos o una disminución en el valor o funcionamiento del producto.

La garantía perderá su efecto en caso de ser efectuadas reparaciones por personas no autorizadas, o si no son utilizados recambios originales de Braun.

La garantía solamente tendrá validez si la fecha de compra es confirmada mediante la factura o el albarán de compra correspondiente.

Esta garantía tiene validez en todos los países donde este producto sea distribuido por Braun o por un distribuidor asignado por Braun.

En caso de reclamación bajo esta garantía, diríjase al Servicio de Asistencia Técnica de Braun más cercano.

Solo para España

Servicio al consumidor: Para localizar a su Servicio Braun más cercano o en el caso de que tenga Vd. alguna duda referente al funcionamiento de este producto, le rogamos contacte con el teléfono de este servicio 901 11 61 84.

Português

Os nossos produtos foram desenvolvidos para alcançar os mais altos standards de qualidade, funcionalidade e design. Esperamos que desfrute ao máximo da sua nova Máquina de Barbear Braun.

Aviso

A sua Máquina de Barbear vem provida com um transformador de baixa voltagem. Não substitua ou manipule qualquer peça da Máquina. Se o fizer poderá correr o risco de sofrer de um choque eléctrico.

Este aparelho não deve ser usado por crianças ou pessoas com capacidades físicas ou mentais reduzidas, excepto quando estejam sob a supervisão de alguém responsável pela sua segurança. Em geral, recomendamos que mantenha o aparelho fora do alcance de crianças.

Descrição

- 1 Tampa protectora
- 2 Rede de barbear
- 3 Bloco de lâminas
- 4 Aparador extensível
- 5 Interruptor de funcionamento
- 6 Cabo de conexão especial

Barbear-se

Retire a tampa protectora (1). Active o Interruptor de funcionamento (5). A rede flutuante automaticamente se ajusta aos contornos do rosto para um barbeado apurado e suave.

Para um pré barbear após alguns dias de não se ter barbeado, utilize o aparador extensível (4) para cortar os pêlos mais compridos. Para um barbear apurado e suave acabe de se barbear com a rede.

Aparar

Empurre o aparador extensível (a). O aparador permite-lhe aparar bigodes e patilhas. Inclusive corta e aparas extensas áreas de pêlos: ideal para fazer formas específicas nas patilhas, bigodes e barbas pequenas.

Conselhos práticos para um perfeito barbear

- Recomendamos que se barbeie antes do banho, uma vez que a pele tem tendência a ficar mais mole após o banho.
- Segure a Máquina a um ângulo (90°) contra a pele. Estique a pele e barbeie na direcção contrária ao do crescimento do pêlo.
- De modo a manter 100% de performance em cada barbeado, substitua a rede e o conjunto de lâminas a cada 18 meses.

Limpeza



Este aparelho é lavável sob água corrente.

Aviso: Desconecte o aparelho da corrente antes de limpar.

Uma limpeza regular assegura uma máxima performance no barbear (b):

- Após cada barbeado, passe a cabeça da Máquina por baixo de água corrente. Um sabonete natural poderá também ser utilizado desde que não contenha partículas e substâncias abrasivas. Retirar da cabeça da Máquina toda a espuma.
- Depois pressione os botões de libertação, levante e retire a rede de barbear e o conjunto de lâminas. Depois deixe as peças da Máquina a secarem.
- Se tem por hábito limpar a máquina de barbear com água, aplique uma vez por semana, uma gota de óleo para máquinas no aparador extensível e na rede de barbear.

A seguinte limpeza rápida é outro método alternativo de limpeza (c):

- Retire a rede de barbear.
- Utilizando a escova de limpeza, limpe o conjunto de lâminas e a área interior da cabeça da Máquina. Contudo, não deve limpar com a rede de barbear com a escova pois poderá danificá-la.

Manter a Máquina sempre em forma

A cada 4 semanas, limpe o conjunto de lâminas com agentes de limpeza Braun. Coloque uma gota de óleo para máquinas no aparador extensível e na rede de barbear (d).

Substituição de peças

De modo a manter 100% de performance em cada barbeado, substitua a rede e o conjunto de lâminas a cada 18 meses ou quando gastas. Substitua ambas as peças simultaneamente para um barbeado mais apurado e com menor irritação. (Rede de Barbear e Conjunto de Lâminas: 10B)

Sujeito a alterações sem aviso prévio.

Este aparelho cumpre com a directiva EMC 2004/108/EC e com a Regulamentação de Baixa Voltagem (2006/95/EC).



Ver especificações eléctricas no impresso relativo ao cabo de conexão especial.

Por favor não deite o produto no lixo doméstico, no final da sua vida útil. Entregue-o num dos Serviços de Assistência Técnica da Braun, ou em locais de recolha específica, à disposição no seu país.



Garantia

Os nossos produtos dispõem de uma garantia de 2 anos a partir da data de compra. Qualquer defeito do aparelho imputável, quer aos materiais, quer ao fabrico, que torne necessário reparar, substituir peças ou trocar de aparelho dentro de período de garantia não terá custos adicionais,

A garantia não cobre avarias por utilização indevida, funcionamento a voltagem diferente da indicada, ligação a uma tomada de corrente eléctrica incorrecta, ruptura, desgaste normal por utilização que causem defeitos ou diminuição da qualidade de funcionamento do produto.

A garantia perderá o seu efeito no caso de serem efectuadas reparações por pessoas não autorizadas ou se não forem utilizados acessórios originais Braun.

A garantia só é válida se a data de compra for confirmada pela apresentação da factura ou documento de compra correspondente.

Esta garantia é válida para todos os países onde este produto seja distribuído pela Braun ou por um distribuidor Braun autorizado.

No caso de reclamação ao abrigo de garantia, dirija-se ao Serviço de Assistência Técnica Oficial Braun mais próximo.

Só para Portugal

Apio ao consumidor: Para localizar o seu Serviço Braun mais próximo, no caso de surgir alguma dúvida relativamente ao funcionamento deste produto, contacte-nos por favor pelo telefone 808 20 00 33.

Italiano

I nostri prodotti sono progettati per rispondere ai più elevati standard di qualità, funzionalità e design. Ci auguriamo che il suo nuovo rasoio Braun soddisfi pienamente le sue esigenze.

Avvertenza

Il rasoio è dotato di uno speciale cavo di ricarica con un adattatore a basso voltaggio integrato. Non cambiare o alterare nessuna delle sue parti per evitare il rischio di scosse elettriche.

Questo elettrodomestico non è progettato per essere utilizzato da bambini o da persone con capacità fisiche o mentali ridotte, senza la supervisione di una persona responsabile della loro sicurezza. In generale, si raccomanda di tenere l'elettrodomestico fuori dalla portata dei bambini.

Descrizione

- 1 Coprilamina
- 2 Lamina
- 3 Blocco coltelli
- 4 Tagliabasette
- 5 Tasto acceso/spento
- 6 Cavo di ricarica

Rasatura

Togliere il coprilamina (1). Premere il tasto di accensione (5) e accendere il rasoio. La lamina oscillante si adatterà automaticamente ai profili del viso per una rasatura dolce e profonda.

Se si avesse una barba cresciuta da alcuni giorni, è opportuno prepararsi alla rasatura utilizzando il tagliabasette (4) per accorciare i peli più lunghi. Completare quindi la rasatura normalmente con la lamina del rasoio.

Regolazione

Estrarre il tagliabasette (a). Una volta attivato, esso consente la regolazione di basette, baffi, pizzetti e barbe corte.

Consigli per una rasatura perfetta

- E' consigliabile radersi prima di lavare il viso dal momento che la pelle risulta meno elastica dopo essere stata bagnata.
- Impugnare il rasoio mantenendo la giusta angolazione (90°) rispetto alla pelle. Tendere leggermente la pelle e radere in senso contrario alla direzione della crescita della barba.
- Per mantenere il 100% delle prestazioni del rasoio, sostituire la lamina e il blocco coltelli ogni 18 mesi, anche prima se risultano usurati.

Pulizia



Questo apparecchio può essere lavato sotto acqua corrente di rubinetto.

Attenzione: staccare l'apparecchio dal cordone di alimentazione prima di pulirlo con l'acqua.

Una pulizia regolare del rasoio assicura migliori prestazioni di rasatura (b):

- Risciacquare la testina del rasoio sotto l'acqua calda dopo ogni rasatura. Si può utilizzare sapone liquido naturale senza corpuscoli o sostanze abrasive. Sciacquare bene via la schiuma.
- Rimuovere la lamina e il blocco coltelli e lasciarli ad asciugare.
- Se il rasoio viene regolarmente lavato sotto l'acqua corrente è bene una volta alla settimana applicare una goccia d'olio per macchina da cucire sul tagliabasette e sulla lamina.

In alternativa, pulire il rasoio con un spazzolino (c):

- Rimuovere la lamina.
- Utilizzando la spazzolina, pulire il blocco coltelli e l'interno della testina. Non utilizzare la spazzolina per pulire la lamina dal momento che potrebbe danneggiarla.

Mantenere il rasoio in perfetta forma

Ogni 4 settimane, pulire il blocco coltelli con i prodotti per la pulizia Braun. Lubrificare blocco coltelli e tagliabasette con una goccia d'olio da macchina (d).

Sostituzione delle parti radenti

Per mantenere il 100% delle prestazioni del rasoio, sostituire la lamina e il blocco coltelli ogni 18 mesi, o anche prima se risultano usurati. Sostituire

entrambe le parti allo stesso tempo per una rasatura più a fondo e con meno irritazioni. (Il codice identificativo della lamina e del blocco coltelli è: 10B)
Salvo cambiamenti senza preavviso.

Questo prodotto è conforme alle normative EMC come stabilito dalla direttiva CE 2004/108 e alla Direttiva Bassa Tensione (CE 2006/95).



Specifiche elettriche: vedere indicazioni sullo speciale cavo di ricarica.

Si raccomanda di non gettare il prodotto nella spazzatura al termine della sua vita utile. Per lo smaltimento, rivolgersi ad un qualsiasi Centro Assistenza Braun o ad un centro specifico.



Garanzia

Braun fornisce una garanzia valevole per la durata di 2 anni dalla data di acquisto.

Nel periodo di garanzia verranno eliminati, gratuitamente, i guasti dell'apparecchio conseguenti a difetti di fabbrica o di materiali, sia riparando il prodotto sia sostituendo, se necessario, l'intero apparecchio.

Tale garanzia non copre: danni derivanti dall'uso improprio del prodotto, la normale usura conseguente al funzionamento dello stesso, i difetti che hanno un effetto trascurabile sul valore o sul funzionamento dell'apparecchio.

La garanzia decade se vengono effettuate riparazioni da soggetti non autorizzati o con parti non originali Braun.

Per accedere al servizio durante il periodo di garanzia, è necessario consegnare o far pervenire il prodotto integro, insieme allo scontrino di acquisto, ad un centro di assistenza autorizzato Braun.

Contattare il numero 02/6678623 per avere informazioni sul Centro di assistenza autorizzato Braun più vicino.

Nederlands

Onze producten zijn ontworpen om aan de hoogste eisen van kwaliteit, functionaliteit en design te voldoen. Wij wensen u veel plezier met uw nieuwe Braun scheerapparaat.

Waarschuwing

Uw scheerapparaat is voorzien van een speciaal snoer met geïntegreerde zwakstroomadapter. Het uit elkaar halen of het vervangen van onderdelen van de adapter kan leiden tot een elektrische schok.

Dit apparaat is niet bedoeld voor gebruik door kinderen of personen met verminderde fysieke of mentale capaciteiten, tenzij zij het apparaat gebruiken onder toezicht van een persoon verantwoordelijk voor hun veiligheid. Over het algemeen raden wij aan dit apparaat buiten bereik van kinderen te houden.

Omschrijving

- 1 Beschermkapje
- 2 Scheerblad
- 3 Messenblok
- 4 Tondeuse
- 5 Aan/uit schakelaar
- 6 Snoer met zwakstroomadapter

Scheren

Verwijder het beschermkapje (1). Druk op de aan/uit schakelaar (5). Het zwevende scheerblad past zich automatisch aan uw huidoppervlak, voor een glad en comfortabel scheerresultaat.

Indien u zich een paar dagen niet heeft geschoren, kunt u met de tondeuse (4) de haartjes voor-scheren. Voor een glad en comfortabel scheerresultaat scheert u zich daarna met het scheerblad.

Tondeuse

Schuif de tondeuse omhoog (a). Hierdoor wordt het mogelijk om uw snor en bakkerbaarden nauwkeurig bij te werken. De tondeuse is geschikt voor het scheren van grotere gedeeltes: ideaal voor het in vorm scheren van bakkebaarden, snorren en korte baardjes.

Tips voor een perfect scheerresultaat

- Wij raden u aan zich te scheren vóór het wassen van het gezicht, daar de huid na het wassen licht opgezwollen kan zijn
- Houdt het scheerapparaat altijd loodrecht (90°) op de huid. De huid licht spannen en tegen de richting van de baardgroei in scheren.
- Vervang het scheerblad en messenblok elke 1 1/2 jaar, of eerder wanneer de onderdelen zijn versleten, om een optimaal scheerresultaat te behouden.

Schoonmaken



Dit apparaat is geschikt om onder de kraan schoon te maken.

Waarschuwing: Verwijder het snoer uit het scheerapparaat alvorens het apparaat onder de kraan schoon te maken.

Regelmatig schoonmaken verbetert de prestaties van het scheerapparaat (b):

- Spoel het scheerhoofd na iedere scheerbeurt af onder stromend water. U kunt tevens een natuurlijke zeep gebruiken, mits hier geen schurende deeltjes in zitten. Spoel het schuim goed af.
- Verwijder het scheerblad en messenblok. Laat deze onderdelen los van het scheerapparaat goed drogen.
- Indien u het scheerapparaat regelmatig schoonmaakt met water, dient u eenmaal per week een druppel naaimachine-olie op de tondeuse en het scheerblad te druppelen.

U kunt het scheerapparaat tevens schoonmaken met een borsteltje (c):

- Verwijder het scheerblad.
- Gebruik een borsteltje om het messenblok en de binnenkant van het scheerhoofd schoon te maken. Gebruik het borsteltje nooit voor het scheerblad; dit kan het scheerblad beschadigen.

Uw scheerapparaat in topconditie houden

Reinig het messenblok elke 4 weken met Braun reinigingsmiddel. Smeer het scheerblad en de tondeuse met een druppel naaimachine olie (d).

Vervangen van onderdelen

Om de prestaties van uw scheerapparaat op 100% te houden, dient u uw scheerblad en messenblok om de 18 maanden te vervangen, of eerder

wanneer deze versleten zijn. Vervang beide onderdelen tegelijkertijd voor een gladder scheerresultaat met minder huidirritatie.
(Scheerblad en messenblok onderdeel nr. 10B)

Wijzigingen voorbehouden.

Dit produkt voldoet aan de EMC-normen volgens de EEG richtlijn 2004/108 en aan de EG laagspannings richtlijn 2006/95.



Voor elektrische specificaties: zie de speciale zwakstroomadapter.

Gooi dit apparaat aan het eind van zijn nuttige levensduur niet bij het huisafval. Lever deze in bij een Braun Service Centre of bij de door uw gemeente aangewezen inleveradressen.



Garantie

Op dit produkt verlenen wij een garantie van 2 jaar geldend vanaf datum van aankoop. Binnen de garantieperiode zullen eventuele fabricagefouten en/of materiaalfouten gratis door ons worden verholpen, hetzij door reparatie, vervanging van onderdelen of omruilen van het apparaat.

Deze garantie is van toepassing in elk land waar dit apparaat wordt geleverd door Braun of een officieel aangestelde vertegenwoordiger van Braun.

Beschadigingen ten gevolge van onoordeelkundig gebruik, normale slijtage en gebreken die de werking of waarde van het apparaat niet noemenswaardig beïnvloeden vallen niet onder de garantie. De garantie vervalt bij reparatie door niet door ons erkende service-afdelingen en/of gebruik van niet originele Braun onderdelen.

Om gebruik te maken van onze service binnen de garantieperiode, dient u het complete apparaat met uw aankoopbewijs af te geven of op te sturen naar een geauthoriseerd Braun Customer Service Centre.

Bel 0 800 44 55 388 voor een Braun Customer Service Centre bij u in de buurt.

Dansk

Vores produkter er skabt til at opfylde de højeste krav, hvad angår kvalitet, funktionalitet og design. Vi håber, du vil få stor glæde af din nye barbermaskine fra Braun.

Advarsel

Barbermaskinen er forsynet med et specialkabel med integreret strømforsyning med ekstra lav spænding for større sikkerhed. Ingen af delene må udskiftes eller manipuleres med, da man ellers risikerer at få elektrisk stød.

Dette produkt er ikke beregnet til at bruges af børn eller svagelige personer uden overvågning af en person der er ansvarlig for deres sikkerhed. Generelt anbefaler vi at produktet opbevares utilgængeligt for børn.

Beskrivelse

- 1 Beskyttelseshætte til skæreblad
- 2 Skæreblad
- 3 Lamelkniv
- 4 Trimmer til langt hår
- 5 Tænd/sluk-knap
- 6 Specialkabel

Barbering

Fjern beskyttelseshætten til skærebladet (1). Tryk på tænd/sluk-knappen (5). Den svævende skærebladsramme tilpasser sig automatisk din hudskulpturer og giver en tæt og glat barbering.

Til forbarbering efter nogle dage, hvor du ikke har barberet dig, skal du bruge trimmeren til langt hår (4) for at forbarbere lange skæghår. Afslut med skærebladet for at få en tæt, glat barbering.

Trimning

Skub trimmeren til langt hår (a) ud. Den giver en præcis trimning af overskæg og bakkenbarter og klipper og trimmer større områder jævnt. Ideel til at give facon til bakkenbarter, overskæg og kort skæg.

Tips til den perfekte barbering

- Vi anbefaler, at du barberer dig, før du vasker dig, fordi huden svulmer en smule op efter vask.
- Hold barbermaskinen i en ret vinkel (90°) mod huden. Stræk huden og barber mod skæggets vokseretning.
- For at opretholde en optimal barbering skal skæreblad og lamelkniv udskiftes mindst efter 1 1/2 års brug, eller når de er slidte.

Rengøring



Apparatet kan vaskes under rindende vand.

Advarsel: Adskil den håndholdte del fra strømforsyningen, før den rengøres i vand.

Regelmæssig rengøring sikrer en bedre barbering (b):

- Efter hver barbering skylles barberhovedet under varmt, rindende vand. En natursæbe kan også anvendes, forudsat at den ikke indeholder små partikler eller slibemidler. Skyl al skummet af.
- Løft barbermaskinens skæreblad af, og træk lamelkniven ud. Lad derefter de adskilte dele tørre.
- Hvis du regelmæssigt rengør shaveren under vand, bør du bruge en let maskinolie på trimmer og skærehoved en gang om ugen.

Alternativt kan barbermaskinen renses med en børste (c):

- Løft barbermaskinens skæreblad af.
- Ved hjælp af børsten renses lamelkniven og indersiden af barberhovedet. Skærebladet må imidlertid ikke renses med børsten, da det kan ødelægge bladet.

Hold din barbermaskine i topform

Ca. hver fjerde uge renses lamelkniven med Brauns rensmiddel. Dryp en dråbe let maskinolie på trimmeren til langt hår og barbermaskinens skæreblad (d).

Udskiftning af barbermaskinens dele

For at opretholde en optimal barbering skal skæreblad og lamelkniv udskiftes mindst efter 1 1/2 års brug, eller når de er slidte. Udskift begge dele på samme tid for at få en tættere barbering med mindre hudirritation. (Skæreblad og lamelkniv: 10B)

Kan ændres uden varsel.

Dette produkt er i overensstemmelse med bestemmelserne i EMC Direktiv 2004/108/EC og Lavspændingsdirektivet 2006/95/EC.



Elektriske specifikationer findes på specialkablet.

Apparatet bør efter endt levetid ikke kasseres sammen med husholdningsaffaldet. Bortskaffelse kan ske på et Braun Servicecenter eller passende, lokale opsamlingssteder.



Garanti

Braun yder 2 års garanti på dette produkt gældende fra købsdatoen. Inden for garantiperioden vil Braun for egen regning afhjælpe fabrikations- og materialefejl efter vort skøn gennem reparation eller ombytning af apparatet. Denne garanti gælder i alle lande, hvor Braun er repræsenteret.

Denne garanti dækker ikke skader opstået ved fejlbetjening, normalt slid eller fejl som har ringe effekt på værdien eller funktionsdygtigheden af apparatet. Garantien bortfalder ved reparationer udført af andre end de af Braun anviste reparatører og hvor originale Braun reservedele ikke er anvendt.

Ved service inden for garantiperioden afleveres eller indsendes hele apparatet sammen med købsbevis til et autoriseret Braun Service Center.

Ring 7015 0013 for oplysning om nærmeste Braun Service Center.

Norsk

Våre produkter er utviklet etter de høyeste standarder for kvalitet, funksjon og design. Vi håper at du vil få stor glede av din nye Braun barbermaskin.

Advarsel

Barbermaskinen har en spesialledning med integrert lavspenningsadapter. Ikke bytt den ut eller foreta endringer på den. Gjør du det, kan det medføre fare for elektrisk støt.

Dette produktet er ikke ment å brukes av barn eller personer med redusert fysisk eller mental kapasitet, med mindre en person ansvarlig for barnets eller den andre personens sikkerhet har kontroll over situasjonen. Generelt anbefaler vi at produktet oppbevares utilgjengelig for barn.

Beskrivelse

- 1 Beskyttelseskappe for skjæreblad
- 2 Skjæreblad
- 3 Lamellkniv
- 4 Langhårtrimmer
- 5 På/av-bryter
- 6 Spesialledning

Barbering

Ta av beskyttelseskappen (1). Trykk på på/av-bryteren (5). Skjærebladrammen tilpasser seg automatisk til huden og gir en tett og myk barbering.

Til forbarbering, etter noen dager uten barbering, tar du lange hår med langhårtrimmeren (4). Bruk så skjærebladet til en tett og glatt avsluttende barbering.

Trimming

Skyv ut langhårtrimmeren (a). Den brukes til kontrollert trimming av barter og kinnsjegg. Den kutter og trimmer jevnt på større områder; ideell til forming av kinnsjegg, barter og mindre områder med kort sjegg.

Tips for perfekt barbering

- Vi anbefaler at du barberer deg før du vasker deg, fordi huden har en tendens til å bli lett hoven etter vask.
- Hold barbermaskinen vinkelrett (90°) mot huden. Strekk huden og barber mot skjegggets vekstretning.
- For å beholde 100 % barberingsytelse må du skifte ut skjærebladet og lamellkniven minst hver 18. måned eller når de er slitt.

Rengjøring



Dette apparatet kan rengjøres under rennende vann.

Advarsel: Fjern nettleidingen før maskinen rengjøres i vann.

Jevnlig rengjøring sikrer bedre barbering (b):

- Skyll barberhodet under rennende varmt vann etter hver barbering. Naturbasert såpe kan også brukes hvis den ikke inneholder slipemidler. Skyll bort alt skum.
- Ta av skjærebladet og trekk ut lamellkniven. La delene tørke.
- Hvis du rengjør barbermaskinen under vann regelmessig, bør du påføre en dråpe lett maskinolje på langhårtrimmeren og skjærebladet en gang i uken.

Alternativt kan du rengjøre barbermaskinen med en børsten (c):

- Ta av skjærebladet.
- Bruk børsten til å rengjøre lamellkniven og indre del av skjærehodet. Ikke rengjør skjærebladet med børsten fordi dette kan skade bladet.

Vedlikeholde barbermaskinen

Rengjør skjærehodet omtrent hver fjerde uke, med Braun rensmiddel.

Drypp en dråpe symaskinolje på langhårtrimmeren og skjærebladet (d).

Skifte skjæredeler

For å opprettholde 100 % barberingsytelse må du skifte ut skjærebladet og lamellkniven minst hver 18. måned eller når de er slitt. Hvis du skifter begge deler samtidig, får du en tettere barbering med mindre hudirritasjon. (Skjæreblad og lamellkniv: 10B)

Med forbehold om endringer.

Dette produktet oppfyller kravene i EU-direktivene EMC 2004/108/EC og Low Voltage 2006/95/EC.



Elektriske spesifikasjoner er angitt på spesial ledningssettet.

Ikke kast dette produktet sammen med husholdningsavfall når det skal kasseres. Det kan leveres hos et Braun servicesenter eller en miljøstasjon.



Garanti

Vi gir 2 års garanti på produktet gjeldende fra kjøpsdato.

I garantitiden vil vi gratis rette eventuelle fabrikkasjons- eller materialfeil, enten ved reparasjon eller om vi finner det hensiktsmessig å bytte hele produktet. Denne garanti er gyldig i alle land der Braun eller Brauns distributør selger produktet.

Denne garanti dekker ikke: skader på grunn av feil bruk, normal slitasje eller skader som har ubetydelig effekt på produktets verdi og virkemåte. Garantien bortfaller dersom reparasjoner utføres av ikke autorisert person eller hvis andre enn originale Braun reservedeler benyttes.

For service i garantitiden skal hele produktet leveres eller sendes sammen med kopi av kjøpskvittering til nærmeste autoriserte Braun Serviceverksted.

Ring 22 63 00 93 for å bli henvist til nærmeste autoriserte Braun Serviceverksted.

NB

For varer kjøpt i Norge har kunden garanti i henhold til NEL's Leveringsbetingelser.

Svenska

Våra produkter är utformade för att uppfylla högsta krav vad gäller kvalitet, funktionalitet och design. Vi hoppas att du kommer att ha mycket nytta av din nya rakapparat från Braun.

Varning

Rakapparaten har en specialsladd med inbyggd, säker elförsörjning med extra låg spänning. Du ska därför inte byta ut eller ändra någon del av den. Det finns då risk för att du utsätts för elektriska stötar.

Denna produkt är inte menad att användas av barn eller personer med reducerad fysisk eller mental kapacitet utan övervakning av en person som är ansvarig för deras säkerhet. Generellt rekommenderar vi att produkten förvaras utom räckhåll för barn.

Beskrivning

- 1 Skyddskåpa för skärblad
- 2 Skärblad
- 3 Saxhuvud
- 4 Långhårstrimmer
- 5 På/Av-knapp
- 6 Specialsladd

Rakning

Ta bort skärbladets skyddskåpa (1). Tryck på På/Av-knappen (5). Den rörliga skärbladsramen anpassas automatiskt till hudens form för en nära och mjuk rakning.

Om du vill trimma skäggväxten när du inte rakat dig på några dagar använder du långhårstrimmern (4) för att trimma längre skäggstrån. Avsluta sedan med skärbladet för en riktig slätrakning.

Trimning

Skjut ut långhårstrimmern (a). Med denna kan du trimma mustasch och polisonger. Den trimmar stora områden jämnt: idealiskt för att forma polisonger, mustascher och haxskägg.

Tips för den perfekta rakningen

- Vi rekommenderar att du rakar dig innan du tvättar dig eftersom huden tenderar att bli något svullen när man har tvättat sig.
- Håll rakapparaten i en rät vinkel (90°) mot huden. Sträck ut huden och raka mot skäggets växtriktning.
- För att rakapparaten ska behålla sin prestanda till 100 % ska du byta ut bladet och saxhuvudet minst var 18:e månad, eller när de är slitna.

Rengöring



Den här rakapparaten går att rengöra under rinnande vatten.

Varning: Koppla loss nätsladden från rakapparaten innan den rengörs med vatten.

Regelbunden rengöring ger bättre rakning (b):

- Efter varje rakning ska du rengöra rakhuvudet under varmt, rinnande vatten. Naturbaserad tvål kan också användas såvida den inte innehåller några partiklar eller slipmedel. Skölj av allt lödder.
- Lyft av skärbladet och dra ur saxhuvudet. Låt sedan de isärtagna delarna torka.
- Om rakapparaten regelbundet rengörs under rinnande vatten bör man varje vecka droppa lite symaskinsolja på hårtrimmern och skärbladet.

Du kan också rengöra rakapparaten med en borsten (c):

- Lyft av skärbladet.
- Använd borsten för att rengöra saxhuvudet och rakhuvudets inre delar. Du ska dock inte rengöra skärbladet med borsten eftersom detta kan skada bladet.

Håll rakapparaten i topptrim

Rengör saxhuvudet med Brauns rengöringsmedel ungefär var fjärde vecka. Smörj trimmern för långt skägg och skärbladet (d) med en droppe symaskinsolja.

Byt ut rakapparatus delar

För att rakapparaten ska behålla sin prestanda till 100 % ska du byta ut bladet och saxhuvudet minst var 18:e månad, eller när de är slitna. Byt båda delarna samtidigt för en närmare rakning med mindre hudirritation.

(Skärblad och saxhuvud: 10B)

Med förbehåll för ändringar.

Denna produkt uppfyller bestämmelserna i EU-direktiven 2004/108/EG om elektromagnetisk kompatibilitet (EMC) och 2006/95/EG om lågspänningsutrustning.



För elektriska specifikationer, se texten på specialsladden.

När produkten är förbrukad får den inte kastas tillsammans med hushållssoporna. Avfallshantering kan ombesörjas av Braun servicecenter eller på din lokala återvinningsstation.



Garanti

Vi garanterar denna produkt för två år från och med inköpsdatum. Under garantitiden kommer vi utan kostnad, att avhjälpa alla brister i apparaten som är hänförliga till fel i material eller utförande, genom att antingen reparera eller byta ut hela apparaten efter eget gottfinnande. Denna garanti gäller i alla länder där denna apparat levereras av Braun eller deras auktoriserade återförsäljare.

Garantin gäller ej: skada på grund av felaktig användning eller normalt slitage, liksom brister som har en försumbar inverkan på apparatens värde eller funktion. Garantin upphör att gälla om reparationer utförs av icke behörig person eller om Brauns originaldelar inte används.

För att erhålla service under garantitiden skall den kompletta apparaten lämnas in tillsammans med inköpskvittot, till ett auktoriserat Braun verkstad.

Ring 020-21 33 21 för information om närmaste Braun verkstad.

Suomi

Tuotteemme on suunniteltu täyttämään korkeimmat laatu-, toimivuus- ja muotoiluvaatimukset. Toivottavasti saat paljon iloa ja hyötyä uudesta Braun-parranajokoneestasi.

Varoitus

Parranajokoneen verkkojohto on varustettu matalajännitesovittimella. Sähköiskun vaaran välttämiseksi älä vaihda siihen mitään osia tai tee mitään muutoksia.

Tätä laitetta ei ole tarkoitettu lasten käyttöön. Tätä laitetta ei ole smyöskään tarkoitettu henkilöiden, joilla on alentunut fyysinen tai psyykinen tila, käytettäväksi. Poikkeuksena, jos lapsi tai henkilö on hänen turvallisuudestaan vastaavan henkilön valvonnan alaisena. Suosittelemme, että laitteen tulee olla lasten ulottumattomissa.

Kuvaus

- 1 Teräverkon suojus
- 2 Teräverkko
- 3 Leikkuri
- 4 Pitkien partakarvojen viimeistelijä
- 5 Virtakytkin
- 6 Verkkojohto

Ajaminen

Poista teräverkon suojus (1). Käynnistä laite virtakytkimestä (5). Kääntyvä ajopää mukautuu automaattisesti ihollesi tehden parranajosta tasaisen.

Kun ajat ensimmäistä kertaa muutamaan päivään, käytä pitkien partakarvojen leikkuria (4) pitkien partakarvojen poistamiseen. Tarkan ja tasaisen lopputuloksen saat viimeistelemällä ajon teräverkolla.

Trimmaus

Ota pitkien partakarvojen leikkuri (a) esille. Sen avulla viikset ja pulisongit voidaan trimmata hallitusti. Se leikkaa ja trimmaa laajoja alueita tasaisesti: ihanteellinen pulisonkien, viiksien ja osittain lyhyen parran muotoiluun.

Vihjeitä täydelliseen parranajoon

- On suositeltavaa ajaa parta ennen kasvojen pesua, sillä kasvojen peseminen turvottaa ihoa hieman.
- Pidä parranajokonetta suorassa kulmassa (noin 90°) ihoon nähden. Venytä ihoa ja aja parta karvojen kasvusuuntaa vasten.
- Parhaan mahdollisen ajotuloksen saavuttamiseksi teräverkko ja leikkuri kannattaa vaihtaa vähintään 18 kuukauden välein tai kun ne ovat kuluneet.

Puhdistaminen



Tämä laite voidaan puhdistaa juoksevan veden alla.

Varoitus: Irrota parranajokone virtalähteestä ennen laitteen puhdistamista vedellä.

Säännöllinen puhdistaminen varmistaa paremman ajotuloksen (b):

- Huuhtelee ajopää kuumalla juoksevalla vedellä jokaisen ajokerran jälkeen. Myös luonnonaineista valmistettua saippuaa voi käyttää, kunhan se ei sisällä hiukkasia eikä hankaavia aineosia. Huuhtelee kaikki vaahto pois.
- Irrota teräverkko ja vedä leikkuri ulos. Jätä irrotetut osat kuivumaan.
- Jos puhdistat parranajokoneen säännöllisesti vedellä, voitele rajaaja ja teräverkko kerran viikossa pisaralla ohutta koneöljyä.

Vaihtoehtoisesti voit puhdistaa parranajokoneen harjalla (c):

- Irrota teräverkko.
- Puhdista leikkuri ja ajopään sisäosat harjalla. Älä kuitenkaan puhdista harjalla teräverkkoa, sillä teräverkko voi vahingoittua.

Parranajokoneen pitäminen huippukunnossa

Puhdista leikkuuterä Braunin puhdistusaineella noin neljän viikon välein. Voitele pitkien partakarvojen leikkuri ja teräverkko pisaralla ohutta koneöljyä (d).

Parranajo-osien vaihtaminen

Parhaan mahdollisen ajotuloksen saavuttamiseksi teräverkko ja leikkuri kannattaa vaihtaa vähintään 18 kuukauden välein tai kun ne ovat kuluneet. Kun vaihdat molemmat osat samanaikaisesti, lopputuloksena on tarkempi parranajo ja vähemmän ihoärsytystä. (Teräverkko ja leikkuri: 10B)

Oikeudet muutoksiin pidätetään.

Tämä tuote täyttää EU-direktiivin 2004/108/EC mukaiset EMC-vaatimukset sekä matalajännitettä koskevat säännökset (2006/95/EC).



Katso sähkömääräyksiä koskevat tiedot matalajännitesovittimesta.

Kun laite on tullut elinkaarensa päähän, säästä ympäristöä äläkä hävitä sitä kotitalousjätteiden mukana. Hävitä tuote viemällä se Braun-huoltoliikkeeseen tai asianmukaiseen keräyspisteeseen.



Takuu

Tälle tuotteelle myönnämme 2 vuoden takuun ostopäivästä lukien Suomessa voimassa olevien alan takuehtojen TE90 mukaan. Takuuajana korvataan veloituksetta kaikki viat, jotka aiheutuvat materiaaliviasta tai valmistusvirheestä. Korvaus tapahtuu harkintamme mukaan korjaamalla, vaihtamalla viallinen osa tai vaihtamalla koko laite uuteen. Takuu on voimassa kaikkialla maailmassa sillä edellytyksellä, että laitetta myydään ko. maassa Braunin tai virallisen maahantuojan toimesta.

Takuun piiriin eivät kuulu seuraavat viat: viat, jotka johtuvat virheellisestä käytöstä, normaalista kulumisesta tai viat, jolla on vähäinen merkitys laitteen arvoon tai toimintaan. Takuun voimassaolo lakkaa, jos laitetta korjataan muualla kuin valtuutetussa Braun-huoltoliikkeessä tai jos laitteessa käytetään muita kuin alkuperäisiä varaosia.

Yksilöity ostokuitti riittää takuun voimassaolon osoittamiseksi.

Lisätietoa takuuseen liittyvistä asioista saa asiakaspalvelukeskuksestamme numerosta 020-377 877.

Türkçe

Ürünlerimiz yüksek kalite, fonksiyonellik ve şık dizayn ilkelerine bağlı kalınarak tasarlanmıştır. Yeni Braun tıraş makinenizden memnun kalacağınızı umarız.

Uyarı

Tıraş makinenizin ekstra düşük voltaj için güvenlik sağlayan adaptör içeren özel kablo seti vardır. Bu setin hiçbir parçasını değiştirmeyin veya başka amaçlar için kullanmayın aksi takdirde elektrik şoku meydana gelebilir.

Bu aygıt sorumlu bir kişinin gözetiminde olmaksızın çocukların ve fiziksel yada ruhsal engelli kişilerin kullanılmasına uygun değildir. Aygıtınızı çocukların ulaşabileceği yerlerden uzak tutmanızı öneririz.

Tanım

- 1 Elek koruma kapağı
- 2 Tıraş makinesi eleği
- 3 Sakal kesici
- 4 Uzun tüy düzeltici
- 5 Açma/Kapama düğmesi
- 6 Özel kablo seti

Tıraş Olmak

Elek koruyucu kapağı çıkartın (1). Açma/Kapama düğmesine (5) basarak çalıştırın. Oynar başlıklı elek çerçevesi otomatik olarak yüzünüzdeki kıvrımlara uyum sağlayarak yakın ve pürüzsüz bir tıraş sağlar.

Birkaç gün tıraş olmamışsanız tıraş öncesinde uzun sakalları kesmek için uzun tüy düzelticisini kullanın (4). Yakın ve pürüzsüz tıraş için tıraşınızı elek başlığı ile bitirin.

Düzeltilme

Uzun tüy düzelticisini basarak açın (a).

Mükemmel tıraş için ipuçları

- Yüzünüzü yıkamadan önce tıraş olmanızı tavsiye ederiz çünkü yüz yıkadıktan sonra cilt ve sakalınız şişebilir.
- Tıraş makinenizi yüzünüze 90°lik açı ile tutun. Cildinizi gerin ve tıraş makinenizi sakal uzama yönünün aksine doğru hareket ettirin.
- %100 tıraş performansı için elek ve kesicinizi en az her 18 ayda bir değiştirin.

Temizleme



Bu cihaz musluk suyu altında temizlenmeye uygundur.

Uyarı: Musluk altında temizlemeden önce cihazın şebeke ceryanı ile bağlantısını kesiniz.

Düzenli temizleme daha iyi bir tıraş performansı almanızı sağlar (b):

- Her tıraştan sonra tıraş başlığını tercihen akan sıcak suyun altında yıkayın. Partiküller ve aşındırıcı maddeler bulundurmayan bir sabun da kullanılabilir. Tüm sabun köpüğünün temizlendiğinden emin olun.
- Eleği çıkartın ve sakal kesiciyi dışarı çekin. Sonra ayırdığınız parçaları kurumaya bırakın.
- Eğer makinenizi sürekli musluk altında temizlemeyi tercih ediyorsanız, uzun tüy düzeltici ve elek kısmının üzerine haftada bir birkaç damla ince makine yağı damlatmanızı tavsiye ederiz.

Alternatif olarak, bir fırça yardımı ile tıraş makinenizi temizleyebilirsiniz (c):

- Eleği çıkarın.
- Fırçayı kullanarak kesiciyi ve iç tarafını temizleyin. Fakat, eleği fırça ile temizlemeyin, eleğe zarar verebilir.

Tıraş makinenizi en iyi durumda tutmak için

Yaklaşık 4 haftada bir kesiciyi Braun temizleyicileriyle temizleyin. Uzun tüy düzelticisine ve tıraş başlığı eleğinin üstüne (d) bir damla hafif makine yağı damlatın.

Tıraş makinesi parçalarını yenilemek

%100 tıraş performansı sağlamak için tıraş makinesi eleğini ve kesiciyi her 18 ayda bir ya da eskidiğinde yenileyin. Daha az cilt tahrişi ve yakın tıraş için iki parçayı aynı anda değiştirin. (Tıraş makinesi eleği ve kesici: 10B).

Bildirim yapılmadan deęiřtirilebilir.

Elektrikle ilgili direktifler özel kordon setinin üzerinde yazmaktadır.

EEE STANDARTLARINA UYGUNDUR



Bakanlıkça tespit ve ilan edilen kullanım ömrü 7 yıldır.

Üretici firma ve CE işareti uygunluk deęerlendirme kuruluřu:

Braun GmbH

Frankfurter StraÙe 145

61476 Kronberg / Germany

☎ (49) 6173 30 0

Fax (49) 6173 30 28 75



P&G Sat. ve Daę. Ltd. Őti.

Serin Sok. No: 9 34752 İçerenköy/İstanbul
tarafından ithal edilmiřtir.

P&G Tüketici Hizmetleri

0 800 261 63 65,

trconsumers@custhelp.com

Ελληνικά

Τα προϊόντα μας κατασκευάζονται έτσι ώστε να πληρούν τα υψηλότερα πρότυπα ποιότητας, λειτουργικότητας και σχεδιασμού. Ελπίζουμε ότι θα ικανοποιηθείτε απόλυτα από τη νέα σας ξυριστική μηχανή Braun.

Προσοχή

Η συσκευή διατίθεται με μετασχηματιστή χαμηλής τάσης για ασφάλεια. Δεν πρέπει να αντικαταστήσετε ή να τροποποιήσετε οποιοδήποτε μέρος του. Σε αντίθετη περίπτωση υπάρχει κίνδυνος ηλεκτροπληξίας.

Αυτή η συσκευή δεν προορίζεται για χρήση από παιδιά ή άτομα με μειωμένες σωματικές ή διανοητικές ικανότητες, εκτός και αν επιτηρούνται από άτομα υπεύθυνα για την ασφάλειά τους. Γενικά, συνιστούμε να κρατάτε την συσκευή μακριά από παιδιά.

Περιγραφή

- 1 Προστατευτικό κάλυμμα πλέγματος
- 2 Πλέγμα ξυρίσματος
- 3 Κοπτικό σύστημα
- 4 Κόπτης μακρών τριχών
- 5 Διακόπτης λειτουργίας (ανοίγμ./κλεισίμ.)
- 6 Ειδικό σετ καλωδίου

Ξύρισμα

Αφαιρέστε το προστατευτικό κάλυμμα του πλέγματος (1). Ενεργοποιήστε το διακόπτη ανοίγμ./κλεισίμ. (5). Το πλαίσιο του πλέγματος προσαρμόζεται αυτόματα στην επιφάνεια του προσώπου για πιο βαθύ ξύρισμα.

Σε περίπτωση που έχετε να ξυριστείτε αρκετές ημέρες, τότε αρχικά θα πρέπει να χρησιμοποιήσετε το κόπτη μακρών τριχών (4). Για πιο βαθύ και πιο λείο αποτέλεσμα χρησιμοποιήστε στη συνέχεια το πλέγμα.

Περιποίηση

Ωθείστε προς τα επάνω τον κόπτη μακρών τριχών (a). Ο κόπτης επιτρέπει ελεγχόμενο σχεδιασμό μουστακιού και φαβορίτων. Κόβει και περιποιείται ομοιόμορφα μεγαλύτερες περιοχές: είναι ιδανικός για το σχεδιασμό φαβορίτων, μουστακιού και κοντής γενειάδας.

Χρήσιμες συμβουλές για τέλειο ξύρισμα

- Συνιστούμε να ξυρίζεστε πριν το πλύσιμο, καθώς το δέρμα τείνει να πρήζεται ελαφρά μετά το πλύσιμο.
- Θα πρέπει να κρατάτε την ξυριστική μηχανή κάθετα στο δέρμα, σε ορθή γωνία (90°). Τεντώνετε το δέρμα και ξυρίζετε αντίθετα στη κατεύθυνση της ανάπτυξης της γενειάδας.
- Για να έχετε 100% τέλειο αποτέλεσμα, το πλέγμα ξυρίσματος και το κοπτικό σύστημα θα πρέπει να αντικαθίστανται τουλάχιστον κάθε 18 μήνες, ή όταν τα εξαρτήματα έχουν φθαρεί.

Καθαρισμός



Αυτή η συσκευή είναι κατάλληλη για πλύσιμο κάτω από τρεχούμενο νερό.

Προσοχή: Βγάλτε τη συσκευή από τη πρίζα πριν τη πλύνετε.

Το τακτικό καθάρισμα εγγυάται καλύτερο αποτέλεσμα (b).

- Μετά από κάθε ξύρισμα, ξεπλένετε τη ξυριστική κεφαλή κάτω από ζεστό νερό βρύσης. Μπορείτε να χρησιμοποιήσετε φυσικό σαπούνι χωρίς προσθήκη χημικών και μαλακτικών στοιχείων. Στη συνέχεια ξεπλένετε τη κεφαλή πολύ καλά.
- Ανασηκώστε το πλέγμα ξυρίσματος και αφαιρέστε το κοπτικό σύστημα. Έπειτα, αφήστε τα αποσυναρμολογημένα μέρη να στεγνώσουν.
- Αν πλένετε τακτικά τη μηχανή με νερό, να βάζετε μια σταγόνα ελαφρύ λάδι μηχανής στο κόπτη μακριών τριχών και στο πλέγμα, μια φορά την εβδομάδα.

Εναλλακτικά, μπορείτε να καθαρίσετε την ξυριστική μηχανή χρησιμοποιώντας ένα βουρτσάκι (c):

- Ανασηκώστε το πλέγμα ξυρίσματος.
- Χρησιμοποιώντας το βουρτσάκι, καθαρίστε το κοπτικό σύστημα και το εσωτερικό μέρος της ξυριστικής κεφαλής. Ωστόσο, μην καθαρίζετε το πλέγμα ξυρίσματος με το βουρτσάκι γιατί μπορεί να προκληθεί ζημιά.

Διατηρείστε την ξυριστική σας μηχανή σε άριστη κατάσταση

Κάθε τέσσερις εβδομάδες περίπου, να καθαρίζετε το κοπτικό σύστημα με τα ειδικά καθαριστικά της Braun. Ρίξτε μια σταγόνα από ελαφρύ λάδι μηχανής στο κόπτη μακριών τριχών και στο πλέγμα (d).

Αντικατάσταση ανταλλακτικών

Για να έχετε 100% τέλειο αποτέλεσμα, το πλέγμα ξυρίσματος και το κοπτικό σύστημα θα πρέπει να αντικαθίστανται τουλάχιστον κάθε

18 μήνες, ή όταν τα εξαρτήματα έχουν φθαρεί. Αλλάξτε και τα δυο ανταλλακτικά ταυτόχρονα για πιο βαθύ ξύρισμα με λιγότερους ερεθισμούς. (Πλέγμα ξυρίσματος και Κοπτικό σύστημα – 10B).

Το προϊόν υπόκειται σέ τροποποίηση χωρίς προειδοποίηση.

Το προϊόν αυτό έχει κατασκευαστεί σύμφωνα με τις Ευρωπαϊκές Οδηγίες EMC 2004/108/ΕΟΚ και Χαμηλών Ηλεκτρικών Τάσεων 2006/95/ΕΟΚ.



Ηλεκτρικές απαιτήσεις είναι τυπωμένες επάνω στη συσκευή.

Παρακαλούμε μην πετάξετε τη συσκευή στα οικιακά απορρίμματα όταν φτάσει το τέλος της χρήσιμης ζωής της. Η διάθεσή της μπορεί να πραγματοποιηθεί σε ένα από τα εξουσιοδοτημένα συνεργεία της Braun ή στα κατάλληλα σημεία συλλογής που παρέχονται στη χώρα σας.



Εγγύηση

Παραχωρούμε δύο χρόνια εγγύηση, στο προϊόν, ξεκινώντας από την ημερομηνία αγοράς.

Μέσα στην περίοδο εγγύησης καλύπτουμε, χωρίς χρέωση, οποιαδήποτε ελάττωμα προερχόμενο από κακή κατασκευή ή κακής ποιότητας υλικό, είτε επισκευάζοντας είτε αντικαθιστώντας ολόκληρη τη συσκευή σύμφωνα με την κρίση μας.

Αυτή η εγγύηση ισχύει σε όλες τις χώρες που πωλούνται τα προϊόντα Braun.

Η εγγύηση δεν καλύπτει: καταστροφή από κακή χρήση, φυσιολογική φθορά ή ελαττώματα λόγω αμέλειας του χρήστη. Η εγγύηση ακυρώνεται αν έχουν γίνει επισκευές από μη εξουσιοδοτημένα άτομα ή δεν έχουν χρησιμοποιηθεί γνήσια ανταλλακτικά Braun.

Για να επιτύχετε σέρβις μέσα στην περίοδο της εγγύησης, παραδώστε ή στείλτε την συσκευή με την απόδειξη αγοράς σε ένα Εξουσιοδοτημένο Κατάστημα Σέρβις της Braun.

Καλέστε στο 01-9478700 για να πληροφορηθείτε για το πλησιέστερο Εξουσιοδοτημένο Κατάστημα Σέρβις της Braun.